

RAPPORT D'ACTIVITÉ

CENTRE HOSPITALIER DE GUERET

2024

Sommaire

Préambule

Organigrammes

Les moments marquants de l'année 2024

Partie I : Présentation des pôles cliniques & médico-techniques

- I. Pôle RUC – Réanimation, Urgences, Cardiologie
- II. Pôle COP – Chirurgie, Obstétrique, Pédiatrie
- III. Pôle Médecine
- IV. Pôle Gériatrie Clinique
- V. Pôle Médico-technique

Partie 2 : La politique des Ressources Humaines

- I. Données globales et analyse
- II. Qualité de vie au travail
- III. Formation continue
- IV. Activité 2024 de l'Institut de Formation aux Métiers de la Santé

Partie 3 : La politique Qualité & rôle des usagers

- I. Certification et démarche qualité
- II. Commission des usagers
- III. Interventions et liens avec les associations

Partie 4 : Les projets innovants & de modernisation

- I. Equipements et matériels
- II. Logiciels et systèmes d'information
- III. Travaux d'aménagement architecturaux

Préambule

2024 a été une année charnière pour notre Centre Hospitalier, placée sous le signe de l'action, de l'innovation et de l'engagement. Dans un contexte de défis constants pour le système de santé, nous avons collectivement fait preuve de résilience, de créativité et d'une détermination sans faille à remplir notre mission de service public : garantir à tous un accès à des soins de qualité et de proximité.

Ce rapport témoigne de notre détermination à :

- **Améliorer continuellement la qualité et la sécurité des soins** offerts à nos patients, en plaçant l'humain au cœur de notre démarche.
- **Moderniser nos infrastructures et nos équipements**, afin de proposer un environnement de soins performant et adapté aux évolutions médicales.
- **Développer de nouvelles filières et parcours de soins**, pour répondre au mieux aux besoins spécifiques de notre territoire et anticiper les enjeux de santé de demain.
- **Renforcer nos liens avec nos partenaires du territoire**, acteurs de santé, collectivités locales et associations, car nous sommes convaincus que c'est ensemble que nous construirons un système de santé plus efficace et solidaire.
- **Placer le patient au cœur de nos préoccupations**, en veillant à son confort, à son information et à sa participation active à son parcours de soins.

Ces avancées n'auraient pu être possibles sans l'engagement exceptionnel de l'ensemble des professionnels du Centre Hospitalier de Guéret. Je tiens à saluer chaleureusement leur professionnalisme, leur dévouement et leur capacité d'adaptation face aux défis rencontrés. C'est grâce à leur mobilisation quotidienne que notre hôpital continue de progresser et de se moderniser.

Ce rapport est donc bien plus qu'un bilan de l'année 2024, il est une feuille de route pour l'avenir. Il met en lumière les projets structurants que nous avons menés, les réussites que nous avons collectivement remportées et les fondations solides sur lesquelles nous construisons l'hôpital de demain : un hôpital toujours plus performant, accessible et humain, au service de la population creusoise.

Je vous invite à découvrir, au fil de ces pages, la richesse et la diversité des actions entreprises en 2024, et à partager le chemin parcouru et nos ambitions pour l'avenir du Centre Hospitalier de Guéret.

Fatiha Zidane

Directeur

Organigramme des instances

Au 31 décembre 2024

DIRECTOIRE

Président

Fatiha ZIDANE

Vice-présidente

Dr DEVESA-MANSOUR

CONSEIL DE SURVEILLANCE

Présidente

Marie-Françoise FOURNIER

Vice-présidente

Yvette MARTIN

COMMISSION MEDICALE D'ETABLISSEMENT

Présidente

Dr DEVESA-MANSOUR

Vice-présidente

Dr COLSON-RAPIN

COMITE SOCIAL D'ETABLISSEMENT

Président

Directeur

Membres

Représentants du personnel

Représentants de la
commission médicale

F3SCT

Président

Directeur

Secrétaire

Membres :

Représentants du personnel

Représentants de la commission médicale

Invités permanents

Médecin du Travail

COMMISSION DES SOINS INFIRMIERS, DE REEDUCATION ET MEDICO-TECHNIQUE

Président

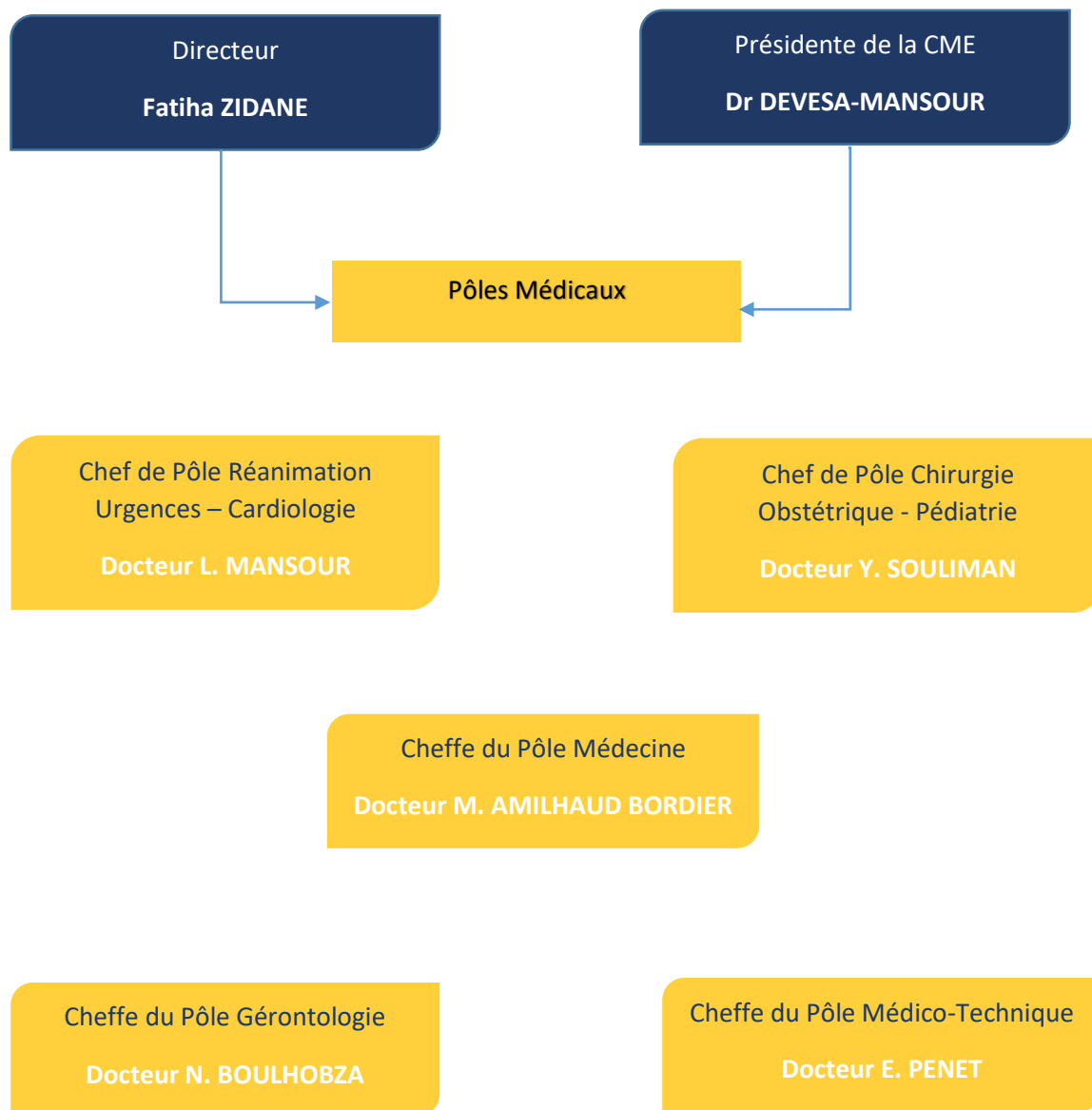
Directeur des soins

Membres

Professionnels soignants et médico-techniques

Organigramme des directions

Au 31 décembre 2024



Organigramme des Pôles

Au 31 décembre 2024



Moments marquants 2024

JANVIER : Conférence publique sur les perturbateurs endocriniens

MARS



Mars bleu



*Journée des Métiers
1ère édition*

AVRIL



Semaine européenne de la vaccination



JEDS

MAI



Démonstration du club AEL de gymnastique de Guéret à la RAQ



Soirée d'accueil des internes

JUIN



Le CH de Guéret a inscrit une équipe de football au tournoi inter-administrations de Guéret

*Campagne Juin vert
de dépistage sans RDV*



Frottis

Moments marquants 2024

JUIN : Journée nationale du don d'organes et de greffe



JUILLET : Les résidents de l'USSA présents au Tour de France 2024



AOUT : Don des infirmières du cœur : Des lunettes virtuelles pour les patients du service d'odontologie



OCTOBRE :

Soirée ETP diabète

Octobre Rose

SEPTEMBRE : Don de la Fondation des Hôpitaux : Près de 200 livres pour le service de pédiatrie !



NOVEMBRE

Semaine de la dénutrition



Lutte Contre les violences faites aux femmes

DECEMBRE

Concours photo



Jeu de vaccination Grippe



Chiffres clés 2024

Pôle COP - Chirurgie – Obstétrique - Pédiatrie

- 3 993 séjours Hospitalisations complètes ↘
- 1 618 séjours Hospitalisations de jour ↗
- 38 955 venues externes ↗
- 416 naissances ↘ et 2 630 échographies

Odontologie

- 12 153 actes pour 8 467 patients ↘

Pôle Gériatrie

- 56 047 Journées EHPAD ↗
- 17 660 Journées USLD ↗
- 305 sollicitations de l'EMG en extrahospitalier ↘
- 402 prises en charge par l'EMSP ↗

Pôle Médecine

- 2 084 séjours Hospitalisations complètes ↗
- 2 408 séjours Hospitalisations de jour ↗
- 250 séjours SMR ↘
- 1 104 séances de chimiothérapie ↘
- 6 841 venues externes hors CeGIDD et consultation annonce ↗
- 2 497 consultations médicales dans le cadre du CeGIDD ↗

Pôle Médico-Technique

- 3 811 séances de radiothérapie ↘
- 198 préparations à une irradiation externe ↗
- 726 venues externes de radiothérapie ↗
- 29 230 actes réalisés d'imagerie conventionnelle ↗
- 3 565 actes réalisés d'IRM ↗
- 10 945 actes réalisés de scanner ↘
- 3 846 actes réalisés d'échographie ↘
- 15 273 821 UO (unités d'œuvres B/BHN/ICR) par le laboratoire de biologie médicale pour les patients externes et hospitalisés ↗
- 5 114 677 UO (unités d'œuvres B/BHN/ICR) par le laboratoire de biologie médicale pour les établissements extérieurs ↗
- 3 881 actes réalisés par le laboratoire d'anatomo-cyto-pathologie ↗
- 673 actes de kinésithérapie ↘

Pôle RUC - Réanimation Urgences Cardiologie

- 4 150 Séjours HC ↘
- 68 Séjours HJ ↗
- 20 618 passages aux urgences (14 489 passages externes + 6 129 passages suivis d'hospitalisation) ↗
- 1 027 sorties SMUR ↘
- 41 242 dossiers de régulation médicale ↘
- 21 290 venues externes ↗
- 309 patients pris en charge par la PASS ↗

- Partie I -

Pôles cliniques et Médico-techniques

REANIMATION

Le service de réanimation est composé de 12 lits répartis en deux unités distinctes :

- **Une unité de réanimation** : Comprenant 8 lits dédiés aux soins intensifs pour les patients nécessitant une surveillance et des traitements continus.
- **Une unité de surveillance continue** : Comprenant 4 lits pour les patients nécessitant une surveillance rapprochée mais moins intensive que celle de l'unité de réanimation.

Il dispose de moyens techniques et humains qui permettent de suppléer les fonctions vitales de l'organisme 24 heures sur 24 toujours dans un souci du respect des patients et des familles.



Une hausse de la file active avait été observée entre 2022 et 2023 : cette tendance se maintient en 2024. Ainsi, au cours de l'année, 412 patients ont été pris en charge dans le service contre 398 en 2023, soit une augmentation de 3.39 %.

L'âge moyen des patients pris en charge en 2024 est de 64 ans contre 67 en 2023.

La répartition des patients est comme suit : 59.53 % d'Hommes et 40.47 % de femmes.

Approche Centrée sur le Patient et la Famille

Le service de réanimation place le respect et la dignité des patients et de leurs familles au cœur de ses préoccupations. Les pratiques incluent :

- **Communication régulière et transparente** : Avec les familles pour les tenir informées de l'état de santé de leurs proches et des traitements en cours.
- **Soutien psychologique** : Offert aux patients et à leurs familles pour les aider à traverser cette période difficile.
- **Respect des volontés et des préférences** : Des patients en matière de soins et de traitements, dans le cadre des directives anticipées et des décisions partagées.



Engagement et Qualité des Soins

L'équipe de réanimation est engagée à fournir des soins de la plus haute qualité, en mettant l'accent sur :

- **La sécurité des patients** : En suivant des protocoles stricts et en utilisant des technologies avancées pour minimiser les risques.
- **La formation continue** : Des membres de l'équipe pour rester à jour avec les dernières avancées médicales et technologiques.

Le service de réanimation est ainsi un pilier essentiel de notre établissement, offrant des soins vitaux et un soutien indéfectible aux patients et à leurs familles dans les moments les plus critiques.

Partie I – PÔLE RUC

CHPOT

L'équipe de la Coordination Hospitalière des Prélèvements d'Organes et de Tissus du CH de Guéret est composée d'une infirmière temps plein, hiérarchiquement liée au service réanimation.



Pour rappel le CH de Guéret n'est pas préleveur d'organes. L'établissement recense puis organise le transfert des donneurs vers le centre habilité le plus proche et avec qui nous avons signé une convention en 2024 : le CHU de Limoges.

En 2024, 1 transfert a été réalisé aboutissant à 5 greffes : cœur, poumons, foie, reins x 2.

De plus, le CH de Guéret est préleveur de tissus post mortem (cornée, épiderme, valve cardiaque)

En 2024, 62 cornées ont pu être prélevées aboutissant à 24 greffes de cornées.

Le CH de Guéret a réalisé son premier prélèvement de valve cardiaque aboutissant à une greffe.

En 2024, l'équipe de la Coordination Hospitalière des Prélèvements d'Organes et de Tissus du CH de Guéret a participé à plusieurs actions de sensibilisation :

- Deux interventions à l'IFMS
- Participation à la Journée Européenne des Droits à la Santé
- 2 journées de sensibilisation auprès des usagers de l'hôpital et de l'Ehpad d'Anna Quinquaud pour la journée nationale du don d'organes et de Tissus
- Participation à la manifestation sportive l'Enfer Vert
- Participation à la table ronde organisée par le CHU de Limoges

Les activités évoluent et se développent et les objectifs sont de :

- Développer les activités de prélèvements de tissus
- Augmenter le prélèvement de cornées
- Conforter les prélèvements de cœur par valves



SAU - UHCD - SAMU - SMUR - CESU

SAU - UHCD

Le service d'accueil des urgences assure l'accueil sans sélection 24 H/ 24, tous les jours de l'année, de toute personne se présentant en situation d'urgence, y compris psychiatrique, qu'elle soit réelle ou ressentie, qu'elle concerne les adultes ou les enfants.

L'unité d'hospitalisation de courte durée (UHCD), unité de 6 lits, est dédiée aux soins et à la surveillance de patients, soit avant un retour à domicile, soit avant un transfert vers un autre service de l'établissement soit vers un autre établissement. La durée de séjour ne peut aller au-delà de 24H.

Équipements et techniques

Le service est constitué de la façon suivante :

- 1 zone d'accueil et d'orientation des patients,
- 5 box de consultations dont 1 identifié pédiatrique
- 2 box de traumatologie
- 3 box de déchoquage
- 6 lits UHCD

Bilan activité SAU 2024

- 21 184 passages soit 57,9 en moyenne/jour dont 3 473 moins de 18 ans et 4 782 plus de 75 ans. L'activité 2024 a augmenté de 1,5 % par rapport à 2023
- 6 145 ont été hospitalisés dont 682 transferts vers un autre établissement de soins. Le nombre d'hospitalisation a diminué de 5.3 % par rapport à 2023.
- Le temps de passage moyen est de 4h47 soit 3,7 % de plus qu'en 2023 soit un différentiel de 16 minutes.
- Les urgences médico chirurgicales représentent 11 853 passages et l'urgence traumatologique 6 098 passages ; 781 de la filière psychiatrique.
- 332 patients ont été admis dans la filière AVC et 115 ont présenté un syndrome coronarien.
- UHCD : 1 728 entrées ont été enregistrées sur l'année 2024

Actions réalisées en 2024

- Projet de restructuration du service des urgences afin d'améliorer les conditions d'accueil des usagers des urgences dans un contexte d'augmentation d'activité : le projet a été validé par l'ARS
- Filière pédiatrique : un groupe de travail a été mis en place entre le SAU et le service de pédiatrie pour formaliser la filière pédiatrique puis a été mis en place un accompagnement sur cette thématique avec l'organisme REALIANCE
- Mise en place du nouveau DPI en novembre 2024
- Acquisition de compétences avec la mise en place de formations spécifiques :
 - Gestion de la violence aux urgences
 - Prise en charge de l'urgence psychiatrique
 - Prise en charge de l'urgence pédiatrique
 - Conduite de véhicules d'urgences

Objectifs 2025

- ✓ Améliorer le parcours de prise en charge du patient des urgences, optimiser la qualité et la sécurité des soins dans un esprit de bientraitance et de respect des droits des patients de l'accueil à la sortie des urgences :
- ✓ Sécuriser et organiser les parcours de prise en charge dans le cadre du projet de restructuration impactant le SAU, l'UHCD, le SAMU et permettant la création de l'UDH.
- ✓ Poursuivre le travail sur les filières pédiatriques, AVC
- ✓ Développer la démarche qualité au SAU
- ✓ Stabiliser l'équipe médicale et paramédicale
- ✓ Développer la collaboration avec les services de l'établissement
- ✓ Développer les compétences par la formation
- ✓ IOA,
- ✓ Gypso thérapie des Infirmiers
- ✓ Demande anticipée de radiologie

SMUR et SAMU

Activité 2024 :

- **SMUR** : 1117 sorties SMUR dont 543 primaires et 385 secondaires et 189 Transports infirmiers inter hospitaliers (TIIH)
- **SAMU23** a reçu 85520 appels et a géré 43244 dossiers de régulation dont 36661 Dossiers de Régulation Médicale et 8647 DRM effectués par des médecins libéraux SAS ou PDSA

Faits marquants 2024 - SAMU SMUR

- Mise en place du SAS au cours du 2^{ème} semestre 2024 ayant nécessité le recrutement de deux OSNP

Partie I – PÔLE RUC

CESU

Les « CESU » sont des « centres d'enseignement des soins d'urgence » implantés dans les hôpitaux publics sièges de SAMU.

Leur existence est réglementaire et leurs missions sont définies par décret depuis 2007. Ils organisent des formations en soins d'urgence au quotidien et en situation d'exception.

Ces enseignements sont essentiellement destinés aux personnels médicaux, paramédicaux et à tout professionnel travaillant dans le milieu sanitaire et médicosocial.

Le CESU 23 joue un rôle de référence départemental pour la formation aux gestes et soins d'urgence. Le CESU 23 fait l'objet d'un agrément par le ministère de la santé et l'ARS nouvelle Aquitaine pour une durée de 5 ans (en date du 10 juin 2021).

Le CESU 23 est certifié QUALIOPI au titre des actions de formations depuis 01 décembre 2021.

Les missions

Le CESU organise des formations en soins d'urgence au quotidien et en situations sanitaires exceptionnelles (SSE). Ces enseignements, destinés à tout professionnel de santé et à toute personne pouvant être amenée à faire face à une situation d'urgence, s'inscrivent dans le cadre de la formation tout au long de la vie.

Le CESU contribue aux missions de santé publique par des actions d'éducation à la santé et à la prévention des risques sanitaires. Dans le cadre de la politique de santé publique, les Centres d'Enseignement de Soins d'Urgences ont pour mission réglementaire (Art. D. 6311 - Page | 2 18) de contribuer à la formation initiale et continue relative à la prise en charge de l'urgence médicale, en situation quotidienne et d'exception, ainsi qu'à la formation relative à la gestion des crises sanitaires, pour les professionnels de santé et plus généralement pour toute personne susceptible d'être confrontée en urgence à un problème de santé dans le cadre de son activité professionnelle.

D'autres formations sont proposées sous l'égide du CESU 23, notamment la formation déchoquage et attestation de formation aux gestes d'urgence en EHPAD.

Les CESU ont également pour mission de participer à la recherche en pédagogie et appliquée, à la promotion de l'éducation à la santé et à la prévention des risques sanitaires.

Bilan et perspectives

En 2024, 816 apprenants ont été formés par le CESU 23 ce qui représentent 10882,5 heures - apprenants.

L'activité reste stable globalement. Le nombre d'heures apprenants est en augmentation par rapport à 2023 (9937,50 heures-apprenants). 65 agents des EHPAD de la Creuse ont bénéficié de la formation Gestes d'urgence en EHPAD financée par l'ARS pour le personnel d'EHPAD et permet de valider un AFGSU 1 ou 2.

Ces formations sont dispensées au plus près de leur lieu d'exercice dans une EHPAD volontaire pour accueillir les formateurs et stagiaires.

En 2024, l'organisation des Jeux Olympiques sur le territoire français a demandé une préparation intense des services de santé aux situations sanitaires exceptionnelles. Les CESU ont été fortement mobilisés pour organiser les formations SSE et assurer des formations dans un délai très court. Le CESU 23 a pu former 155 agents aux modules 4, 5 et 7.

Dans le cadre de l'ouverture de l'institut de formation des ambulanciers au Centre Hospitalier de Guéret avec la société AFTRAL en 2024, le CESU a été sollicité et assure des enseignements à hauteur de 175 heures réparties sur l'année 2024-2025, elles seront prises en compte dans le bilan d'activité 2025. Depuis 2023, le CESU 23 forme aussi les étudiants AES (Diplôme d'Etat Accompagnant socio-éducatif) de l'école POLARIS de Guéret. 125 étudiants de l'IFMS ont été formés en 2024.

Engagement dans la démarche qualité QUALIOPI

Le CESU a été certifié QUALIOPI en décembre 2021 au titre des actions de formations. Un audit de surveillance a été réalisé en 2024. La certification QUALIOPI au titre des actions de formations est valide jusqu'en décembre 2028. Un audit de contrôle est prévu en 2026.

L'équipe du CESU 23 s'investit et met tout en œuvre pour répondre aux exigences de la certification. 3.

Objectifs 2025

- Proposer de nouvelles formations telles que :
 - Formation d'adaptation aux nouveaux actes professionnels des ambulanciers diplômés d'état en poste
 - Guidance téléphonique d'un massage cardiaque par un assistant de régulation médicale
- Poursuivre la démarche qualité et répondre aux exigences du manuel Qualiopi
- Augmenter le nombre de formateurs GSU au sein du CESU23
- Former des formateurs SSE
- Développer le partenariat avec les libéraux en regard de leur besoin en formation
- Assurer le maintien des compétences des formateurs en participant au congrès de l'ANCESU ou aux journées des référents pédagogiques
- Intégrer le CESU23 dans des exercices de simulation intra-hospitalière En globalité, l'équipe du CESU 23 fait preuve d'investissement dans ses missions. La pédagogie par simulation est une des priorités du CESU23. Elle recueille une grande satisfaction des stagiaires pour la qualité des formations dispensées.

CARDIOLOGIE & USIC

Le service de Cardiologie du Centre Hospitalier de Guéret comprend plusieurs unités fonctionnelles :

- **L'Unité de Soins Intensifs de Cardiologie** : Cette unité accueille les patients souffrant de problèmes cardiaques aigus mettant en jeu le pronostic vital ou nécessitant une surveillance spécifique.
- **Le Service de Cardiologie** : Ce service prend en charge les patients souffrant de pathologies cardiaques aiguës ou en cours de traitement¹.
- **Le Service d'Hospitalisation de Jour** : 2 lits pour la réalisation d'actes en salle de cathétérisme tel que Cardioversion externe, Exploration du faisceau de His, Changement de boîtier de pace maker...
- **Le Service de consultation et d'exploration fonctionnelle non invasive (CEFNI)** : ce secteur accueille les consultants pour des consultations avec le cardiologue traitant pour le suivi des patients. Il réalise également la pose de matériel ambulatoire à visée diagnostique (holter ECG, MAPA,) la réalisation d'épreuve d'effort.

Ce secteur compte aussi sur la présence de médecins vasculaires pour la réalisation de doppler.



L'équipe de Cardiologie comprend un cardiologue chef de service, 2 cardiologues, un médecin en cours de spécialisation, des internes, un cadre de santé, des infirmiers, des aides-soignants, des agents des services hospitaliers et des secrétaires médicales.

Les différents secteurs accueillent des étudiants de différents horizons tels que internes de spécialités, internes de médecine, étudiants en soins infirmiers, étudiants aides-soignants, techniciens supérieurs en imagerie médicale et radiologie thérapeutique, formations assistants de régulation médicale....

Le service de Soins Intensifs de Cardiologie est composé de 8 lits et 1 salle de déchocage.

La file active est stable avec 444 patients en 2024.

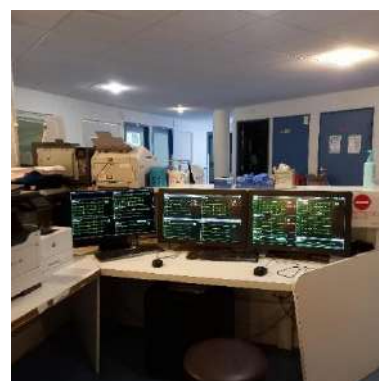
L'âge moyen est de 74 ans avec une majorité de patients âgés de 70 à 90 ans.

94 % des patients sont d'origine creusoise.

On relate en moyenne 41 entrées par mois.

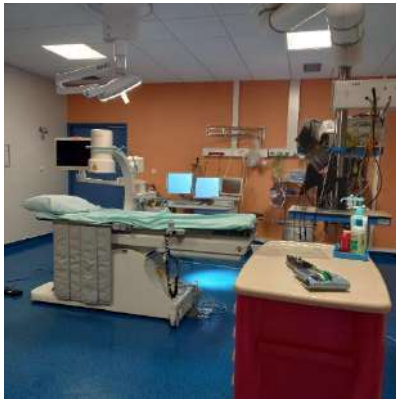
La durée moyenne de séjour est en légère baisse avec 3.99 jours en 2024 contre 4.08 en 2023 (soit -2.98%).

Le taux d'occupation est en hausse de +2% avec 69 % en 2024.





Ce service compte également une **salle de cathétérisme** pour le réalisation d'actes à visée curative (pose de stimulateur cardiaque,) et/ou diagnostique (exploration du faisceau de His...) ainsi que la mise en place d'abords veineux (Picline, ...)



Le service de cardiologie comprend 23 lits + 2 lits straps

La file active est de 1047 patients en 2024 soit une diminution de -2.69% par rapport à 2023.

L'âge moyen est de 76 ans avec une majorité de patients âgés de 75 à 90 ans.

93 % des patients sont d'origine creusoise.

On compte en moyenne 102 entrées par mois.

Les séjours d'une durée de deux jours ou plus représentent 91% de l'activité totale.

La durée moyenne de séjour est en légère hausse avec 5.85 jours contre

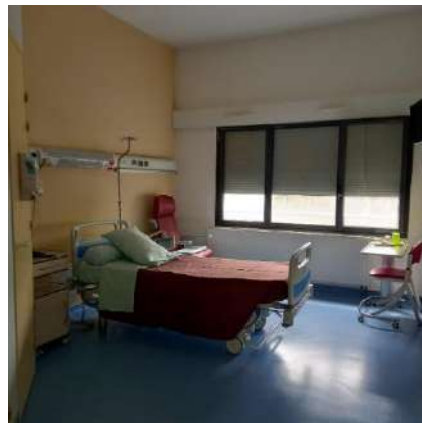
5.69 en 2023 (soit + 2.90%).

Le taux d'occupation est stable avec 85% en 2024.

Le service d'Hospitalisation de Jour

La file active est de 62 patients en 2024 soit une augmentation de 77 % par rapport à 2023, année d'ouverture de cette activité.

L'âge moyen est de 74 ans.



Partie I – PÔLE RUC

LA PASS

La **Permanence d'Accès Aux Soins de Santé (PASS)** est située au 1^{er} étage du bâtiment principal de notre établissement. Elle est facilement accessible et conçue pour accueillir les patients dans un environnement respectueux.



Équipe Pluridisciplinaire

L'équipe de la PASS est composée de professionnels de santé et **d'un travailleur social** dédiés à l'accompagnement des patients en situation de précarité. Elle comprend :

- **Une infirmière à temps plein** : Présente pour assurer un suivi régulier et personnalisé des patients.
- **Un médecin** : Assure des consultations une journée par semaine afin d'évaluer l'état de santé des patients et prescrire les traitements nécessaires.
- **Une assistante sociale** : Mobilisable selon les besoins afin d'accompagner les patients dans leurs démarches administratives et sociales.

Mission et Objectifs

La mission principale de la PASS est d'accueillir et d'accompagner les patients en situation de précarité. Cela inclut les personnes qui :

- **N'ont aucun droit ou seulement des droits incomplets** : Les patients qui ne bénéficient d'aucune couverture sociale ou seulement partielle
- **Ne sont pas en mesure de financer le reste à charge** : Les patients qui ne peuvent pas assumer les frais médicaux non couverts par une mutuelle complémentaire.
- **Sont en situation de rupture du parcours de soins** : Les patients qui ont perdu le contact avec le système de santé et ont besoin d'un accompagnement pour retrouver un suivi médical régulier.

Activité en 2024

En 2024, la PASS a pris en charge 395 patients dont 246 consultations médicales et 149 situations sociales, leur offrant ainsi un accès aux soins et un accompagnement social adapté à leurs besoins. Cette prise en charge comprend :

- **Des consultations médicales** : Pour évaluer l'état de santé des patients et prescrire les traitements nécessaires.
- **Un suivi infirmier** : Pour assurer un suivi régulier et personnalisé des patients.
- **Un accompagnement social** : Pour aider les patients dans leurs démarches administratives et sociales, et ainsi accéder aux droits communs.
- **Impact et Perspectives** : Grâce à l'engagement de son équipe pluridisciplinaire, la PASS a pu apporter une aide précieuse à de nombreux usagers en situation de précarité.

En 2025, la PASS vise à renforcer ses actions et à élargir son champ d'interventions hors les murs pour toucher encore plus de bénéficiaires.

Partie I – PÔLE COP

Le pôle de Chirurgie Obstétrique Pédiatrique (COP) comporte un total de 70 lits d'hospitalisation complète (HC), répartis comme suit :

- **Chirurgie viscérale et spécialités** : 23 lits + 1 strapontin
- **Chirurgie orthopédique** : 15 lits + 1 strapontin
- **Unité de Chirurgie Ambulatoire et Anesthésie UCAA** : 7 places
- **Pédiatrie** : 14 lits
- **Gynéco-Obstétrique** : 18 lits

Les données clés de 2024 témoignent de l'engagement et de la compétence des équipes soignantes, ainsi que de la qualité des soins prodigués.

Données Clés 2024

- 3 993 séjours Hospitalisations complètes
- 1 618 séjours Hospitalisations de jour
- 38 955 venues externes
- 416 naissances et 2 630 échographies



CHIRURGIES

L'activité de chirurgie du Centre hospitalier de Guéret est composée des unités suivantes :

- **Chirurgie orthopédique et traumatologique**
- **Chirurgie viscérale et spécialités (Urologie, Gynécologie, Odontologie, Gastro entérologie, ORL,**
- **Bloc opératoire et anesthésiologie**
- **Site des consultations externes de : chirurgies, ORL, Ophtalmologie et Dermatologie.**
- **Site de traitement des endoscopes**

Formation et Enseignement

Le centre hospitalier de Guéret accueille des médecins junior de Limoges afin de les accompagner dans la phase de transition, entre consolidation des apprentissages et début de pratique en autonomie.

Grace à la présence de praticiens hospitaliers, les services de chirurgie ont obtenu leurs agréments pour accueillir des internes, contribuant ainsi à la formation de la prochaine génération de professionnels de santé.

Les services de chirurgie orthopédique, viscérale et d'urologie participent activement à la formation des praticiens à diplômes hors union européenne affectés au Centre Hospitalier de Guéret.

Les praticiens sont dans une démarche d'accréditation, individuelle (pour les chirurgiens urologues, digestifs et orthopédiques) et collective (pour les anesthésistes).

Le Bloc opératoire a bénéficié d'un accompagnement de la part de Relyens afin d'optimiser la réalisation de le check - list opératoire, les déclarations et analyse des No Go.

Activités et Réalisations

Chirurgie Orthopédique et Traumatologique

Le service se compose de 2 Praticiens hospitaliers et 3 PADHUE

Le Centre Hospitalier de Guéret répond pleinement à sa mission de service public en réalisant une part importante de traumatologie. Pour cela, le service s'est agrandi de 2 lits supplémentaires, passant de 14 lits à 16 lits, depuis le 1^{er} avril 2024.

L'activité de chirurgie orthopédique comporte les activités de :

- Prévention
- Diagnostic : réalisation d'arthroscopie du genou
- Traitement des troubles de l'appareil locomoteur en proposant un traitement chirurgical des affections des :
 - Membres supérieurs : épaules (PTE), main (canal carpien, maladie de Dupuytren...)
 - Membres inférieurs : hanche (PTH), genou (PTG), pied (Hallux valgus)

Des consultations avancées, les jeudis après-midi, par le Dr Fiorenza, Praticien Hospitalier du CHU de Limoges, ayant une expertise en infectiologie, sarcomes osseux et tissus mous, sont proposés aux patients Creusois.

Chirurgie Viscérale et spécialités

Le service de chirurgie viscérale et spécialités s'est vu renouvelé les autorisations de :

- Activité de chirurgie
- Traitement des cancers
- Pose de bandelettes sous urétrales pour le traitement chirurgical de l'incontinence urinaire d'effort chez la femme et la pose d'implants de suspension destinés au traitement du prolapsus des organes pelviens chez la femme par voie chirurgicale haute.

L'ensemble des activités de chirurgie privilégie la méthode sous coelioscopie. Les avantages de cette méthode sont :

- une diminution de la durée de l'opération et de ses suites opératoire
- la durée de l'hospitalisation est diminuée ; la convalescence est plus courte, et la reprise des activités professionnelles et de loisir plus précoce
- moins de douleurs et de problèmes digestifs
- un risque d'infection et de complications plus faible
- les cicatrices laissées par les incisions sont très petites, ainsi, la paroi de l'abdomen n'est pas fragilisée par une grande cicatrice et cette méthode présente un intérêt esthétique non négligeable.

Le traitement de l'hypertrophie bénigne de la prostate est réalisé par Enucléation Laser (HOLEP). Cette méthode présente de nombreux avantages :

- Baisse de la durée d'hospitalisation
- Diminution des saignements post opératoire
- Intervention réalisée par les voies naturelles
- Absence de douleurs post opératoire
- Un taux de récurrence quasiment inexistant

L'activité de gastro-entérologie participe, du système digestif, incluant le tube digestif au complet, le pancréas et le foie :

- A la prévention des maladies digestives
- Aux diagnostics des tumeurs digestives
- Aux traitements

La réalisation d'écho-endoscopie est l'examen le plus performant pour étudier la paroi de l'œsophage, de l'estomac ou du duodénum (pour rechercher et analyser des tumeurs).

Grâce à la réalisation de cholangio-pancréatographie rétrograde endoscopique ou CPRE (intervention endoscopique ayant pour but d'explorer les canaux biliaires ou pancréatiques et de permettre le rétablissement d'un écoulement normal de la bile ou des sucs pancréatiques vers le tube digestif), les patients du CH de Guéret sont pris en charge conjointement par le chirurgien viscéral (pour réaliser une cholécystectomie sous coelioscopie) et par le médecin gastro-entérologue. Ce travail en binôme permet de réaliser les deux gestes en une seule anesthésie.

Les services de chirurgie ainsi que le plateau technique du bloc opératoire réalisent des investissements innovants afin de proposer aux patients une prise en charge globale, permettant de réduire la durée de séjour et les complications post opératoire.

Partie I – PÔLE COP

Secteur mère / enfant

SERVICE GYNECOLOGIE - OBSTETRIQUE

Le service est formé de 4 secteurs :

- **Le bloc obstétrical** : comporte 2 salles de naissance, 2 salles de pré-travail, une salle d'accueil des urgences obstétricales
- **Le secteur des consultations de gynécologie et d'obstétrique** comprend six bureaux médicaux, deux salles d'échographie, une salle de rééducation périnéale et une salle de préparation à la naissance et à la parentalité.
- **Le secteur d'hospitalisation** comprend 18 chambres (dont une chambre est accessible aux patientes à mobilité réduite)
- **La chambre pédagogique** propose d'aider les parents, familles, visiteurs à identifier les sources de pollution de la maison et à adopter des alternatives simples pour préserver la santé du bébé et de toute la famille.
- **Le centre d'orthogénie** : comprend un bureau médical, une salle d'accueil, une salle d'entretien avec la conseillère conjugale, une salle de prélèvement ou de pose d'implant, une chambre.

La maternité du CH de Guéret est la seule du département, située à mi-distance entre Montluçon (niveau IIB) et Limoges (Niveau III), elle fait partie du Réseau Périnatal de Nouvelle Aquitaine (RPNA).

En 2024, la maternité a réalisé 416 accouchements et 2 630 échographies. Son taux de césarienne de 28% contre 21% en national a fait l'objet d'une revue de pertinence des césariennes programmées.

L'équipe se compose d'un praticien hospitalier, à temps plein, chef de service, de treize sages-femmes dont une au Centre d'orthogénie et d'une sage-femme coordinatrice collaboratrice de pôle. L'équipe accueille et forme des FFI (faisant fonction d'interne) et des praticiens associés (PADHUE), étudiants sages-femmes, auxiliaires de puériculture, aides-soignantes.

Le service travaille en étroite collaboration avec l'Hôpital Mère-Enfant du CHU de Limoges (staff des transferts, avis...), différents praticiens détachés en chirurgie gynécologique, en échographie de dépistage et en gynécologie médicale.

L'année 2024 a été marquée par la poursuite des projets :

- Le dispositif PRADO pour toutes les femmes ayant accouché.
- Actualisation des pratiques professionnelles : maîtrise de l'urgence en obstétrique par simulation (sages-femmes et médecins) Equipe CHU de Grenoble.
- Ateliers nesting, préparation à la naissance et à la parentalité, entretiens prénatals précoces et post-natals précoces, pilates femmes enceintes.
- Collaboration avec la PMI, l'UHMB d'Esquirol (staff psycho-médico-social), association 123 Parents (Atelier couchothèque, ateliers massage bébés, café des parents), l'ASE, tricoteuses des EHPAD...
- Collaboration ville-hôpital avec les sages-femmes libérales (notamment dans le cadre du PRADO)
- Mise en route du dossier informatisé Maincare périnatal pour le suivi des femmes enceintes.

Organisation du service : staffs EPP du lundi matin, staffs médico-psycho-sociaux en collaboration avec la PMI, la psy-périnatalité, l'unité d'hospitalisation mère-bébé du CHS d'Esquirol, maternité et pédiatrie le mardi, staffs des transferts avec le GHT un vendredi par mois.

Secteur mère / enfant

SERVICE PEDIATRIE - NEONATALOGIE

Le service de Pédiatrie est doté de 10 lits de pédiatrie dédiés à la prise en charge globale des enfants de la naissance à 18 ans et de 4 lits de néonatalogie qui permettent la continuité des soins des nouveau-nés et un rapprochement du domicile familial.

Le service dispose de 2 salles de néonatalogie : l'une de soins continus, la seconde de soins spécifiques du nouveau-né.

Soucieux d'assurer des soins de qualité et respectueux des besoins spécifiques des enfants et de leurs parents la néonatalogie peut s'articuler côté maternité comme une unité de type Kangourou afin d'éviter la séparation précoce en favorisant le lien parents-enfant.

L'équipe est constituée d'un pédiatre fixe à temps plein et fonctionne avec un roulement hebdomadaire de pédiatres intérimaires, de 13 infirmières et puéricultrices, de 20 aides-soignantes et auxiliaires de puériculture, l'équipe paramédicale est commune au pôle mère-enfant (pédiatrie/maternité).

Les missions principales du service s'articulent autour de plusieurs axes fondamentaux :

- hospitalisations conventionnelles (pathologies médicales aiguës et chroniques) dont l'objectif est d'assurer une prise en charge diagnostique, thérapeutique et une surveillance continue en garantissant confort et sécurité de l'enfant
- Hospitalisations en urgence : en collaboration étroite avec le service d'accueil des urgences afin d'assurer une réponse rapide et adaptée aux situations d'urgence.
- Consultations Infirmières : pour garantir les soins externes aux enfants (prise de sang, pansement)
- Hospitalisations de Jour : afin de permettre un accueil et une surveillance pour les enfants nécessitant une chirurgie orthopédique, urologique, odontologique.
- Consultations spécialisées : le service dispose de consultations externes avec des pédiatres et des spécialistes : un pneumo-pédiatre, un médecin en charge des consultations Autisme, un chirurgien orthopédique.
- L'Education Thérapeutique Diabète avec la participation d'une patiente experte, ces programmes visant à autonomiser les enfants et leurs familles dans la gestion quotidienne de leur pathologie en leur fournissant connaissance et compétence nécessaires.

La complexité des prises en charge pédiatriques nécessite une collaboration étroite avec de nombreux acteurs comme :

- Le LOKALADO, le CMP enfant, la périnatalité : afin de garantir une prise en charge des troubles psychiques, un soutien spécifique
- La PMI : collaboration essentielle dans le suivi des nouveau-nés
- Les services sociaux : permettant la mise en place d'aides adaptées, l'accueil et la protection d'enfants en situation de danger, la collaboration avec la cellule de recueil des informations préoccupantes et les autorités compétentes.
- L'UTTEP 23 : interlocuteur privilégié en soutien à l'ETP Diabète

La collaboration et l'investissement de plusieurs associations sont essentiels au service de Pédiatrie :

- Les petits marchois : association du service de Pédiatrie qui contribue au bien être de l'enfant hospitalisé
- Les infirmiers du cœur : qui offre une peluche à chaque enfant hospitalisé et interviennent sur des actions spécifiques au cours de l'année
- Les Diab Creusois : avec la collaboration et l'investissement de certains membres du personnel de Pédiatrie

Le service a participé en 2024 au projet Pilote DEPISMA : dépistage néonatal de l'amyotrophie spinale proximale.

Suite à une formation sur l'obésité pédiatrique de certaines infirmières du service, une réflexion est en cours sur un projet d'éducation thérapeutique.

Un projet d'Unité d'Accueil pour les Enfants en Danger est également en cours de réflexion et de travail, en collaboration avec celui de Limoges, afin d'améliorer la prise en charge et la protection des enfants en situation de danger sur le territoire Creusois.

Partie I – PÔLE COP

ODONTOLOGIE

Présentation du service d'odontologie du Centre Hospitalier de Guéret

Le service d'odontologie composé d'une équipe pluridisciplinaire dynamique, incluant trois chirurgiens-dentistes à temps plein, un praticien à diplôme hors Union Européenne (PADHUE), trois assistantes dentaires, une secrétaire médicale et une infirmière dédiée au programme de télémédecine « Tel-e-dent ». Le service accueille les patients du lundi au vendredi, de 8h30 à 17h00, pour des consultations et des soins réalisés sous anesthésie locale. Le mercredi matin, deux praticiens interviennent également au bloc opératoire pour des actes réalisés sous anesthésie générale.

Activité du service

En 2024, le service a réalisé **12 153 actes** pour **8 467 patients**, avec une prise en charge répartie selon les différentes tranches d'âge.

Le service prend en charge des patients présentant des pathologies spécifiques, souvent exclus des soins dentaires classiques. Il s'agit notamment :

- des enfants de moins de 12 ans,
- des enfants et adolescents en situation de handicap,
- des personnes atteintes de troubles du spectre de l'autisme,
- des personnes âgées,
- des patients suivis en oncologie,
- des détenus de la maison d'arrêt,
- des résidents en EHPAD ainsi que des patients de la population générale nécessitant des soins complexes impliquant un plateau technique spécialisé (surveillance biologique, MEOPA, anesthésie générale...).



Actions de prévention

Le service est également engagé dans des actions de prévention bucco-dentaire ciblées, à travers différents ateliers menés sur le territoire :

- **Maternité du CH de Guéret** : sensibilisation des femmes enceintes (Dr Fidaa JALO, 1 fois/mois)
- **Écoles primaires** : ateliers de prévention bucco-dentaire (Dr Fidaa JALO, 1 fois/mois)
- **Crèches de Guéret et de Saint-Vaury** : intervention auprès du personnel de la petite enfance (Dr Marion TAORMINA, 1 fois/an)
- **Cabinet pédiatrique** : prévention auprès d'enfants en situation de handicap, animée par les assistantes dentaires.

Projets en développement

Face à une **baisse alarmante de la démographie des chirurgiens-dentistes**, particulièrement marquée dans notre département — l'un des moins bien dotés de France —, nous portons un projet ambitieux : **la création d'une antenne universitaire dentaire** au sein du Centre Hospitalier de Guéret.

Ce nouveau service, équipé de six fauteuils, permettrait d'accueillir chaque année **12 étudiants en 6^{ème} année** issus des facultés de Clermont-Ferrand, Tours et Bordeaux.

L'objectif est double : **former localement** ces futurs praticiens et **favoriser leur implantation durable** dans notre territoire.

Partie I – PÔLE MEDECINE

L'année 2024 a été marquée par une activité soutenue au sein du pôle médecine du Centre Hospitalier de Guéret.

Les différents services ont assuré une prise en charge complète et diversifiée des patients, tant en hospitalisation complète qu'en hospitalisation de jour, ainsi qu'en soins de suite et de réadaptation.

L'activité de chimiothérapie et les consultations externes ont également connu une forte affluence, témoignant de l'engagement et de la qualité des soins prodigués par l'ensemble des équipes médicales et paramédicales.

Capacité et Infrastructure

- **Lits d'Hospitalisation Complète (HC)** : 54 lits (30 lits en Médecine Polyvalente I et 24 en méd Po 2- 6 lits fermés en raison de difficultés de recrutement médical)
- **Lits de Soins de Suite et de Réadaptation (SMR) Polyvalents** : 17 lits
- **Places d'Hospitalisation de Jour (HJ)** : 9 places

Activité Hospitalière

- **Séjours en Hospitalisation Complète (HC)** : 2 084 séjours
- **Séjours en Hospitalisation de Jour (HJ)** : 2 408 séjours
- **Séjours en Soins de Suite et de Réadaptation (SSR)** : 250 séjours

Activité de Chimiothérapie

- **Séances de Chimiothérapie** : 1 104 séances

Consultations et Venues Externes

- **Venues Externes (hors CeGIDD et consultations d'annonce)** : 6 841 venues
- **Consultations Médicales dans le cadre du CeGIDD** : 2 497 consultations

Partie I – PÔLE MEDECINE

Pôles Médecine Polyvalente 1 & 2 : Développements et Formations

- Renforcement de la qualité et la sécurité des PEC et des soins : formation et maintien des compétences :
 - o Formation acte transfusionnel : 2 infirmiers (ères)
 - o Formation précautions standard : 8
 - o Formation MEOPA : équipe
 - o Formation bientraitance : 4
 - o Formation AVC
 - o Formation douleur
 - o Formation « développement de la culture qualité » : 8 agents
 - o Formation CDS : Méthodes d'analyses CREX/RMM
 - o Mise à jour des procédures sur la gestion des dispositifs invasifs (tous cathéters)
- Réalisation de CREX : 3 sur l'année en Medpo 1 / 2 en Medpo2 et présentation au CREXPRESSO
- Enquête de prévalence des IN
- Participation à l'enquête de prévalence des escarres
- PEC des patients aphasiques suite AVC : Communiquer avec les patients aphasiques : création de plaquettes de communications et diffusion au pôle
- Elaboration d'une fiche "mise en place d'une contention mécanique"
- Développement durable : audit tri des DASRI avec les équipes de soins, suivi de l'indicateur « % de DAOM dans les DASRI »
- Formation des référents qualité aux méthodes d'évaluation parcours et patients traceurs
- Accompagnement des équipes dans le cadre de la visite de certification : quick-audits, réajustements des pratiques...
- Mise en place de référents qualité
- Formation des référents qualité aux méthodes d'évaluation parcours et patients traceurs
- Développement de la culture qualité : réunions de pôle, référents qualité
- Réalisation de patient traceur, traceur ciblé
- Revue de pertinence des transfusions sanguines et des hospitalisations en médecine.

Temps forts de l'année

- Demande de renouvellement de l'autorisation de l'activité de médecine
- Formation PACTE- Développement et dynamique du travail en équipe

Les équipes des pôles de médecine du Centre Hospitalier de Guéret ont joué un rôle actif dans diverses commissions tout au long de l'année 2024. Leur implication a été essentielle pour le bon fonctionnement et l'amélioration continue des services offerts par l'établissement.

Partie I – PÔLE MEDECINE

SMR Polyvalent : Développements et Formations

- Renforcer la qualité et la sécurité des PEC et des soins : formation et maintien des compétences :
 - o Formation sur le risque infectieux et dispositifs invasifs :
 - o Formation AVC
 - o Formation douleur
 - o Formation « développement de la culture qualité »
- Formation des référents qualité aux méthodes d'évaluation parcours et patients traceurs
- Accompagnement des équipes dans le cadre de la visite de certification : quick-audits, réajustements des pratiques...
- Développement de la culture qualité : réunions de pôle, référents qualité
- Enquête de prévalence des IN
- Participation à l'enquête de prévalence des escarres
- Revue de pertinence sur les anticoagulants et les admissions en SMR
- Elaboration d'une fiche "mise en place d'une contention mécanique"
- Développement durable : audit tri des DASRI avec les équipes de soins, suivi de l'indicateur « % de DAOM dans les DASRI »

Temps forts de l'année

- Reprise des activités de réadaptation en lien avec la socialisation
- Reprise des repas en salle à manger

Hôpital de jour : Développements et Formations

- Mise en place d'un questionnaire de satisfaction
- Réflexion sur l'offre d'une HDJ ostéoporose
- Mise en place de staffs hebdomadaires d'Hématologie
- Réorganisation de la PEC des patients (accueil et programmation)
- Formation acte transfusionnel + TACO-TRALI
- Formation « développement de la culture qualité »
- Développement de la culture qualité : réunions de pôle, référents qualité
- Implication des équipes dans les commissions : CLUD- Ethique, hémovigilance

Temps forts de l'année

- Arrivée d'un médecin coordonnateur HDJ à temps plein – Dr TCHONKO
- Demande de renouvellement de l'autorisation d'activité HDJ

Partie I – PÔLE GERIATRIQUE

Le Pôle de gériatrie clinique comprend notamment :

- Un service de courts séjours gériatriques de 15 lits
- Un hôpital de jour gériatrique de 2 places
- Un établissement d'hébergement pour personnes âgées dépendantes (EHPAD) de 160 lits
- Une unité de soins de longue durée (USLD) de 50 lits
- Une Equipe Mobile de Gériatrie (EMoG) qui a été sollicitée près de 305 par des professionnels de santé ville.
- Une Equipe Mobile en Soins Palliatifs (EMSP) qui a effectué 402 prises en charge en 2024

La médecine gériatrique est une spécialité médicale concernée par les affections physiques, mentales, fonctionnelles et sociales en soins aigus, chroniques, de réhabilitation, de prévention et en fin de vie des malades âgés.

Il convient d'accueillir en médecine gériatrique des patients de 75 ans et plus, relevant de la filière de soins gériatriques.

L'équipe composée d'un médecin, de six infirmières et de huit aides-soignants, accueille majoritairement des patients creusois suite à un passage aux urgences.

Cependant, le mode d'admission des patients a évolué grâce aux liens tissés entre les gériatres du CH et la médecine de ville.

Le service constate que le taux de patients hospitalisés pour chute est en constante augmentation. Le projet d'établissement prévoit notamment d'accentuer l'axe sur les bilans de chute et le traitement de leurs conséquences.

L'efficacité de la prise en soin de ces personnes âgées polypathologiques repose sur la mobilisation d'une équipe pluridisciplinaire (Gériatrie / IDE, AS / Kinésithérapeutes / Ergothérapeute / Psychologue / Assistante sociale / Diététicienne) qualifiée en gériatrie.

Chiffres clés

- 472 séjours HC
- 30 séjours HJ
- 56 047 Journées EHPAD
- 17 660 Journées USLD
- 305 sollicitations de l'EMoG en extrahospitalier
- 402 prises en charge par l'EMSP

Partie I – PÔLE GERIATRIQUE

Projets 2024 de la Résidence Anna Quinquaud

- Renouvellement de l'activité USLD (dépôt du dossier ARS)
- Dépôt autorisation activité de SMR gériatrique
- Finalisation du projet Grappe Creuse ESMS (montée en gamme du Logiciel Osiris pour 17 établissements creusois – ouverture vers le DMP et la MSS-C)
- Réalisation d'un chemin autour de la résidence
- Poursuite de l'intervention de Siel Bleu dans le cadre d'un Appel à projet de l'ARS
- Travail sur la prise en charge de la douleur
- Formalisation d'un document sur les Directives anticipées, issu d'un travail réalisé avec les résidents
- En parallèle, formalisation de l'organisation du don d'organe lors d'un décès au sein de la résidence
- Travail autour de l'annonce du décès d'un résident au sein de la structure. Organisation travaillée avec les résidents en groupe de travail, testée et appliquée (installation d'une colombe, mise en place d'un livre de condoléances, etc.)
- Formalisation des documents relatifs au fonctionnement de la cuisine de la résidence

Quelques temps forts 2024 de l'EHPAD, l'USLD, l'UMSP et l'USSA



*Soirée Jazz
Résidence
Anna Quinquaud
Agora*



Repas convivial



*Noël 2024
et ses décorations
maisons*



Tricot Solidaire



Partie I – PÔLE MEDICO-TECHNIQUE

Le présent rapport d'activité du pôle Médico-Technique du Centre Hospitalier de Guéret pour l'année 2024 a pour objectif de présenter les principales activités et réalisations de notre pôle. Ce rapport met en lumière les efforts continus de notre équipe pour fournir des soins de haute qualité et des services techniques essentiels à nos patients.

Composition du Pôle Médico-Technique

Le Pôle Médico-Technique du Centre Hospitalier de Guéret comprend notamment :

- Une pharmacie à usage intérieur avec une unité de préparation anti-cancéreux
- Une stérilisation
- Un service de radiothérapie intégré dans un Pôle Inter-Etablissement avec le CHU de Limoges
- Un service d'Imagerie médicale (IRM – Scanner – Mammographie)
- Un laboratoire de biologie médicale
- Un laboratoire d'anatomo-cytopathologie
- L'équipe HLBC
- Une équipe de rééducateurs

Pharmacie

Afin de répondre aux besoins pharmaceutiques des patients pris en charge au sein de l'établissement, les principales missions de la pharmacie sont :

- Assurer la gestion, l'approvisionnement, la vérification des dispositifs de sécurité, la préparation, le contrôle, la détention, l'évaluation et la dispensation des médicaments et des dispositifs médicaux stériles pour l'établissement,
- Mener toute action de pharmacie clinique en collaboration avec les équipes médicales et soignantes,
- Entreprendre toute action d'information aux patients et aux professionnels afin d'assurer le bon usage et la vigilance des produits de santé.

Quelques chiffres clés de l'année 2024

- Activités de gestion et d'approvisionnement : 5 400 commandes passées représentant 20 833 lignes de commandes et 7 457 liquidations.
- Rétrocessions aux patients ambulatoires : 961 prescriptions pour 1 193 spécialités dispensées.
- Pharmacotechnie : 2 315 préparations effectuées au sein de l'unité de préparation des anticancéreux, dont 265 pour le service d'hospitalisation à domicile du CRRF de Noth. 121 183 unités reconditionnées afin de permettre l'identification des formes orales sèches jusqu'à l'administration.
- Pharmacie clinique : 16 410 prescriptions analysées par les pharmaciens.
- Traçabilités sanitaires : 2 045 unités de médicaments dérivés du sang tracés à l'administration, 3 540 lots de dispositifs médicaux stériles tracés.

Stérilisation

La mission de la stérilisation centrale est d'assurer le caractère stérile des dispositifs médicaux réutilisables dans l'hôpital. La stérilisation est placée sous la responsabilité des pharmaciens et constitue une activité optionnelle, soumise à autorisation, de la PUI de l'établissement.

Son activité consiste au traitement complet des dispositifs médicaux après leur utilisation par les différents services de soins de l'établissement et le bloc opératoire : désinfection, lavage, stérilisation et distribution.

Quelques chiffres clés de l'année 2024 :

Données de production : 1 832 400 unités d'œuvre produites dont 49 025 pour les clients extérieurs (Centre MGEN Ste Feyre, CH d'Aubusson, CH de Bourgneuf), représentant 53 781 produits traités.

Activités de Radiothérapie

Le service de radiothérapie fait partie du pôle inter-établissements du CHU de LIMOGES.

Il est composé d'un médecin radiothérapeute, d'une physicienne médicale, de 5 manipulatrices en électroradiologie médicale, d'une secrétaire médicale.

Préparations à une Irradiation Externe

Notre équipe a effectué 198 préparations à une irradiation externe ou centrages. Ces préparations sont destinées à préparer le traitement de radiothérapie.

S'ensuit ensuite la « balistique » et dosimétrie : calcul de la dose de rayonnement.

Séances de Radiothérapie

En 2024, notre service de radiothérapie a réalisé un total de 3 811 séances de radiothérapie.

Partie I – PÔLE MEDICO-TECHNIQUE

Imagerie Médicale

Imagerie Conventionnelle

Notre service d'imagerie conventionnelle a réalisé 29 230 actes. Ces actes incluent des radiographies standards, des scanners, des IRM et des échographies qui sont essentielles pour le diagnostic et le suivi de nombreuses pathologies.

IRM (Imagerie par Résonance Magnétique)

Nous avons effectué 3 565 actes d'IRM.

L'IRM est une technique à résonance magnétique en coupes essentielle pour le diagnostic de nombreuses pathologies.

Scanner

Notre service de scanner a réalisé 10 945 actes. Le scanner est une technique d'imagerie en coupes rapide et précise qui est largement utilisée pour le diagnostic et le suivi de diverses pathologies.

Échographie

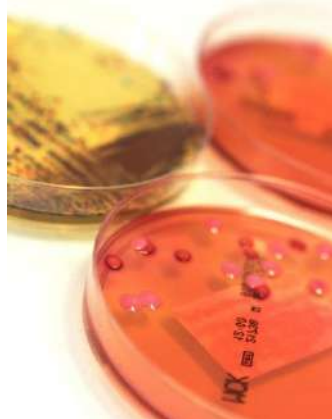
Nous avons effectué 3 846 actes d'échographie. L'échographie est une technique d'imagerie non invasive.



Laboratoire de Biologie Médicale

Notre laboratoire de biologie médicale a réalisé 15 273 821 actes pour les patients externes et hospitalisés en 2024. L'activité du laboratoire a augmenté de 11% (pour le nombre de B) et de 9,3% (pour le nombre d'actes). Nous avons également réalisé 5 114 677 actes pour des établissements extérieurs.

Ces collaborations sont essentielles pour soutenir les autres établissements de santé dans notre région.



Laboratoire d'Anatomo-Cyto-Pathologie

Notre laboratoire d'anatomo-cytopathologie a réalisé 3 881 actes. Ces actes sont cruciaux pour le diagnostic des maladies, notamment les cancers, et nécessitent une expertise spécialisée.

Projets 2024

- Encapsulation des résultats de nos sous-traitants avec notre compte-rendu pour un envoi simplifié et dématérialisé de l'ensemble des analyses demandées au laboratoire.
- Réalisation de travaux pour réfection du secrétariat et aménagement d'un WC handicapé.
- Travaux dans les anciennes pièces de cardiologie pour aménagement d'un espace dédié à l'immunohématologie et au futur dépôt de sang.
- Remplacement des automates réalisant les antibiogrammes et acquisition des automates pour l'immunohématologie.
- Déploiement du serveur de résultats à l'ensemble des établissements

Partie I –

PÔLE MEDICO-TECHNIQUE

Rééducation

Le service de rééducation comprend 3 masseurs kinésithérapeutes, 2 ergothérapeutes et 2 enseignants en activité physique adaptée.

Les kinésithérapeutes ont effectué 673 actes.

La rééducation est essentielle pour la rééducation et la réadaptation des patients, aidant à restaurer la mobilité et la fonction après une blessure ou une intervention chirurgicale, à retrouver une autonomie chez certains patients âgés, à prévenir les chutes, à prévenir les récurrences de certains cancers par l'activité physique adaptée.

Les professionnels interviennent dans tous les services du centre Hospitalier, et notamment au SMR et à l'EHPAD.

A la Résidence Anna QUINQUAUD, des patients externes, peuvent venir 2 après-midis par semaine, sur prescription médicale, réaliser de l'activité physique encadrée par un professionnel.

HLBC

L'équipe HLBC se compose des services ci-dessous

- **Hygiène des locaux** compte 19 ETP dont :
 - 1 technicien hospitalier,
 - 1 agent stagiaire technicien hospitalier,
 - 1 agent mortuaire
- **La Chambre Mortuaire s'inscrit dans la continuité des soins au sein du Centre Hospitalier.**



Les agents mortuaires sont formés selon les dispositifs légaux et peuvent remplir plusieurs missions principales parmi lesquelles :

- Accueil, accompagnement et information des familles et des proches du patient décédé.
- Gestion des pièces anatomiques en vue de leur élimination.
- Préparation du matériel lors de la réalisation d'autopsie et de prélèvements et restauration tégumentaire.
- Préparation du patient décédé, soins post mortem (hors soins de conservation) et habillage du corps.
- Présentation du patient décédé dans un environnement propice au recueillement.
- Réception des cercueils et accueil des personnels funéraires en vue de la levée du corps.
- Recueil, saisie, mise à jour et/ou sauvegarde de données administratives et médicales.
- Recueil, triage et expédition des différents dispositifs médicaux implantables.
- Participation aux prélèvements de tissus à but thérapeutiques en tant qu'aide opératoire.

Quelques projets en 2024

- Achat et remplacement des chariots de ménage des ASH de l'hygiène des locaux courant septembre 2024
- Achat d'un aspirateur Dorsal + Sanivap
- Groupe de travail sur les différentes zones, répartition et réorganisation des zones pour équilibrer la charge de travail de chacun
- Depuis octobre 2024 traçabilité et planification sur document informatique des entretiens approfondis
- Réorganisation des fiches de traçabilité sur les différentes zones installation de bannettes et porte document pour faciliter l'utilisation pour les ASH
- Aménagement d'un local distinct pour les appareils mécanisés avec traçabilité des entrées et des sorties
- Participation d'un agent au forum des métiers du CH.

• **Brancardage**

Quelques projets en 2024 :

- Mise en place de RUBY : logiciel de brancardage a débuté le 17/09/24
- Deux brancardiers ont réalisé la formation Auxiliaire Ambulancier du 12/11/2024 au 28/11/2024 : 1 brancardier reçu et 1 qui doit revalider courant mai/juin.

• **Circuit**

Projets 2024

- Participation d'un agent du circuit au forum des métiers du CH
- Groupe de travail sur les fiches de tâches
- Mise en place d'un nouveau compacteur DAOM carton avec rotation automatisé connecté à la société exploitante de remplissage.
- Utilisation de track déchet et validation des bordereaux en ligne
- Audit recyclage courant mai 2024 :

• **Service de soins**

Projet 2024

- Achat et remplacement des chariots de ménage des ASH des services de soins mise en place fin décembre 2024
- Depuis octobre 2024 traçabilité du nombre de sorties par jour et par service avec traçabilité de l'heure sur document informatique
- Mise à jour des feuilles de traçabilité des différents services de soins (référéncé dans YES)
- Groupe de travail en collaboration des ASH et AS des services de chirurgie le 30 septembre 2024.

Projet 2025 : travail avec la société SYNOVO® pour création d'un logiciel de traçabilité et gestion de l'entretien des chambres (utilisation tablette)

Le Pôle Médico-technique du Centre Hospitalier de Guéret a connu une année 2024 marquée par une activité intense et diversifiée.

Nos équipes ont travaillé sans relâche pour fournir des soins de haute qualité et des services techniques essentiels à nos patients. Nous continuons à nous engager à améliorer nos services et à répondre aux besoins de notre communauté.

Partie 2 – **POLITIQUE DES RESSOURCES HUMAINES**

Partie 2 – POLITIQUE DES RESSOURCES HUMAINES

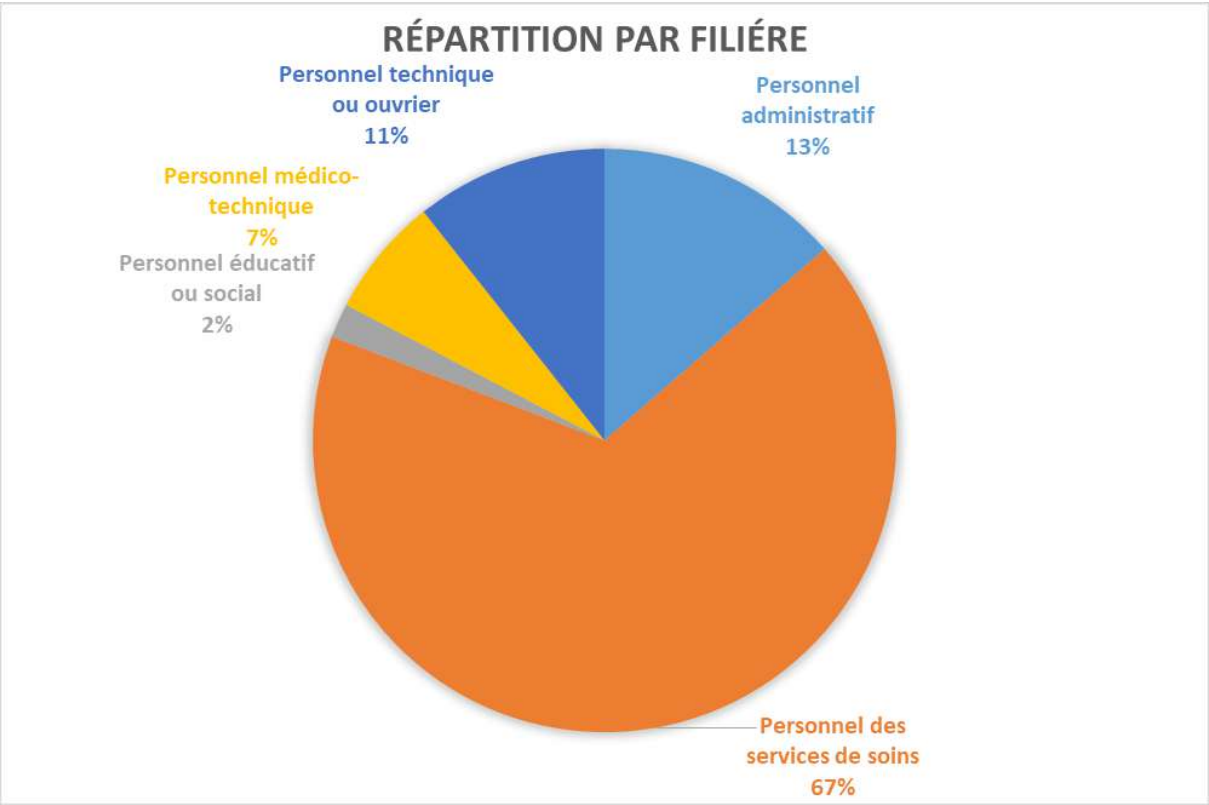
Effectif Personnel non médical au 31/12/2024 :

- En ETP : 908.45
- En ETP physique : 948
- Age moyen : 44 ans
- Répartition hommes-femmes : 77,83 % de femmes

	Hommes	Femmes
Effectif Physique	207	741
ETP	198,35	710.1

Répartition par filière

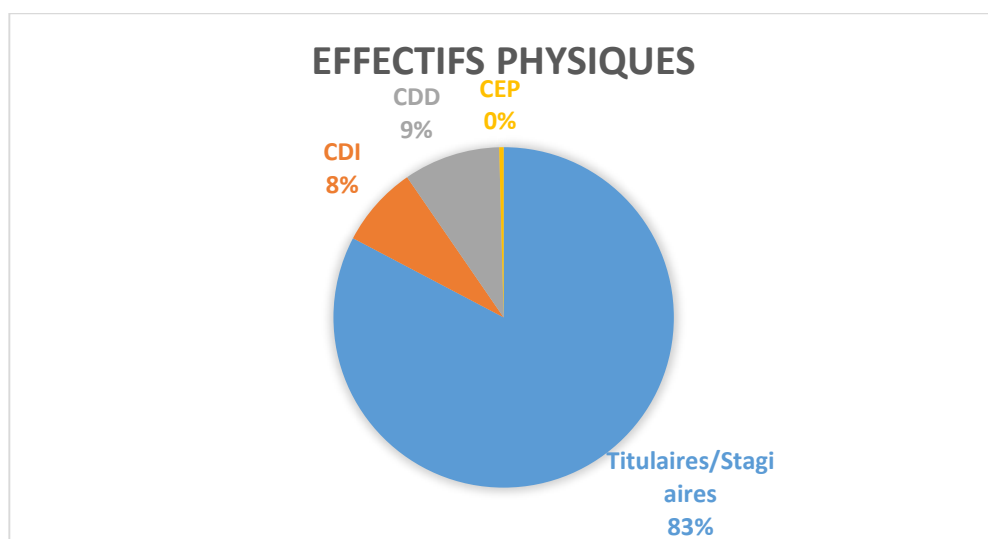
	Effectif physique	ETP
Personnel administratif	129	123.19
Personnel des services de soins	637	611.48
Personnel éducatif ou social	18	20.86
Personnel Médico-technique	63	96.23
Personnel technique ou ouvrier	101	56.68



Partie 2 – POLITIQUE DES RESSOURCES HUMAINES

Répartition par statut (titulaire et stagiaire/ CDD/CDI)

	Titulaires/Stagiaires	CDI	CDD
Effectif Physique	784	73	87
ETP	762,12	69,93	74,81



- Nombre d'IDE physiques au CH/RAQ : **184 Centre Hospitalier + 20 Résidence Anna Quinquaud**
- Nombre d'AS physiques au CH/RAQ : **182 Centre Hospitalier + 77 Résidence Anna Quinquaud**
- Nombre d'ASH physique au CH /RAQ : **64 Centre Hospitalier + 30 Résidence Anna Quinquaud**

Sur l'année 2024 :

- Le nombre de titularisations : 57
- Le nombre de mises en stage : 76
- Nombre de recrutement sur poste vacant : 19
- Nombre de départs : 86
- Nombre de contrat d'allocations d'études : 8
- Le nombre et types de concours : 4 concours
 - Adjoint administratif
 - Agent de service hospitalier
 - Cadre de santé
 - Cadre supérieur de santé
- Taux d'absentéisme global en 2024 : 10.03%

Partie 2 – POLITIQUE DES RESSOURCES HUMAINES

Archives

Le service des archives est composé de 4 archivistes.

Il joue un rôle central dans la gestion, la conservation et la communication des documents produits par l'ensemble des services de l'établissement. Il assure la traçabilité, la confidentialité et la disponibilité des informations, principalement à des fins médicales, juridiques, administratives et historiques.

Le service gère 2 grands types d'archives : les archives médicales et les archives administratives.

46 130 DPU ont été sortis par le service des archives en 2024.

5 930 nouveaux DPU ont été créés en 2024.



Bureau des entrées

Le bureau des admissions accueille et oriente les patients se présentant pour une consultation hospitalière avec un praticien de l'établissement ou une hospitalisation.

97 960 dossiers externes et 17 600 dossiers d'hospitalisation MCO/SMR ont été créés en 2024.

Le bureau des entrées est en charge de la facturation des soins externes et des dossiers d'hospitalisations MCO/SMR.

Le bureau des entrées assure la gestion de l'état civil (déclaration des naissances et des décès).

Une régie de recettes et de l'activité libérale est gérée par le bureau des entrées.

Le bureau des entrées gère également l'identito-vigilance (gestion des erreurs, doublons ...).

Le standard du CH de Guéret gère les appels téléphoniques et oriente les patients et les visiteurs.

La vagemestre assure la réception, l'acheminement, la distribution et l'expédition du courrier.

DIM

Le département d'information médicale assure le recueil, le traitement et l'exploitation des données médicales relatives aux patients pris en charge au sein de l'établissement. L'exploitation de ces données permet de valoriser financièrement l'activité de l'établissement.

En 2024, 18 156 RUM MCO et 199 séjours SMR ont été codés et valorisés par le DIM.

Finances

Le service financier assure la gestion administrative, comptable et budgétaire des opérations financières de l'établissement. Il participe à l'élaboration du budget, au suivi des dépenses et recettes, et à la production de documents comptables et financiers réglementaires. L'équipe est composée de 2 agents.

L'établissement dispose de 5 budgets. 109.4 Millions d'€ de charges d'exploitation tous budgets confondus, 105.1 millions d'€ de produits d'exploitation tous budgets confondus et 3.5 millions d'euros consacrés aux investissements.

Partie 2 – POLITIQUE DES RESSOURCES HUMAINES

Focus sur les missions de santé publique et de médiation en santé

En 2024, deux animatrices de santé publique (ASP) ont été chargées de déployer diverses actions de prévention en collaboration avec l'Agence Régionale de Santé (ARS), le Plan Santé +23 et le Contrat Local de Santé pour le Centre Hospitalier de Guéret. Leurs missions principales incluent le déploiement de la télémédecine, la promotion de la santé, la prévention des risques estivaux, la sensibilisation à la vaccination HPV, et bien plus encore.

Missions Principales

- **Déploiement de la Télémédecine** : Mise en place et promotion des services de télémédecine pour améliorer l'accès aux soins.
- **Actions de Promotion et de Prévention Santé** : Organisation de campagnes de sensibilisation et de promotion de la santé.
- **Prévention des Risques Estivaux** : Information des enfants sur les risques liés à l'été dans le cadre des quartiers d'été organisés par le Centre Social Anima.
- **Sensibilisation et Promotion de la Vaccination HPV** : Campagnes de sensibilisation et de promotion de la vaccination contre le Papillomavirus humain (HPV).
- **Actions de Promotion et de Prévention de la Santé dans le Cadre d'Octobre Rose** : Sensibilisation au dépistage organisé du cancer du sein.
- **Lancement de la Campagne du Mois Sans Tabac** : Promotion de la campagne pour encourager l'arrêt du tabac.
- **Campagne de Vaccination Antigrippale** : Organisation et promotion de la vaccination contre la grippe via le CeGIDD
- **Participations aux Forums et aux Stands d'Information** : Participation active aux forums et stands d'information lors de campagnes de prévention.
- **Projet Gens du Voyage** : Finalisation du projet en 2024.

Les ASP ont suivi plusieurs formations pour renforcer leurs compétences et leur expertise :

- **Sensibilisation HPV et Vaccination HPV**
- **Atelier Nesting**
- **Sensibilisation Écrans et Parentalité**
- **Formations FALC (Facile À Lire et à Comprendre)**
- **Formations Prim'Prev'**

Les animatrices de santé publique ont joué un rôle crucial dans la promotion de la santé et la prévention des maladies au Centre Hospitalier de Guéret en 2024. Leurs efforts ont permis de sensibiliser la population à diverses questions de santé, de promouvoir des comportements sains et de déployer des services de télémédecine pour améliorer l'accès aux soins.

Partie 2 – POLITIQUE DES RESSOURCES HUMAINES

Qualité de vie et des conditions de travail

La Qualité de Vie et des Conditions de Travail (QVCT) est devenue un enjeu crucial dans les secteurs sanitaire et médico-social.

Ce sont six thématiques proposées :



La QVCT, aujourd'hui, au Centre hospitalier de Guéret :

- Une salle Bien-être avec fauteuil massant et luminothérapie...
- Une psychologue et une assistante sociale dédiées aux agents
- Des animations « QVT »
- Des séances « toucher-massage »
- Un self aux menus équilibrés
- Une réduction de 10 % à la boutique du hall principal
- Des remplacements de personnel facilités par la plateforme « Hublo »
- Une Amicale du personnel à l'hôpital
- CGOS : prestations de vacances et loisirs
- Matériels ergonomiques

En 2025, un **Comité de Pilotage QVCT** a été créé pour mener à bien cette démarche Qualité et identifier les chantiers à traiter suite au Baromètre social.

Partie 2 – FORMATION CONTINUE

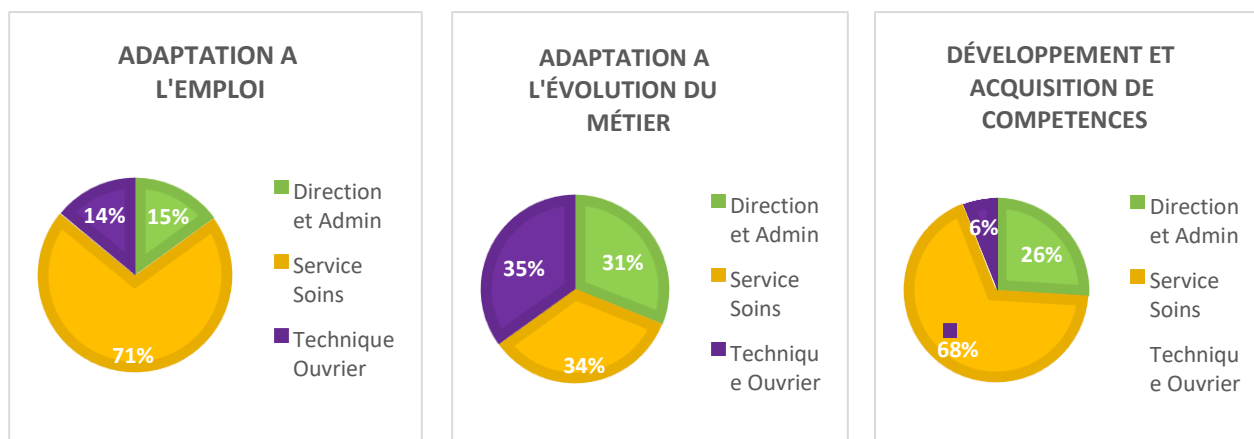
Personnel non Médical

Le plan de développement des connaissances et des compétences 2024 représente une enveloppe de **945 073,22 euros** pour l'ensemble des actions de formation :

- Les études promotionnelles / qualifiantes
- Actions de formations institutionnelles
- Actions de formations réglementaires
- Actions de formations collectives
- Action de formations individuelles

En 2024, la file active d'agent ayant suivi au moins une formation est de **461** agents

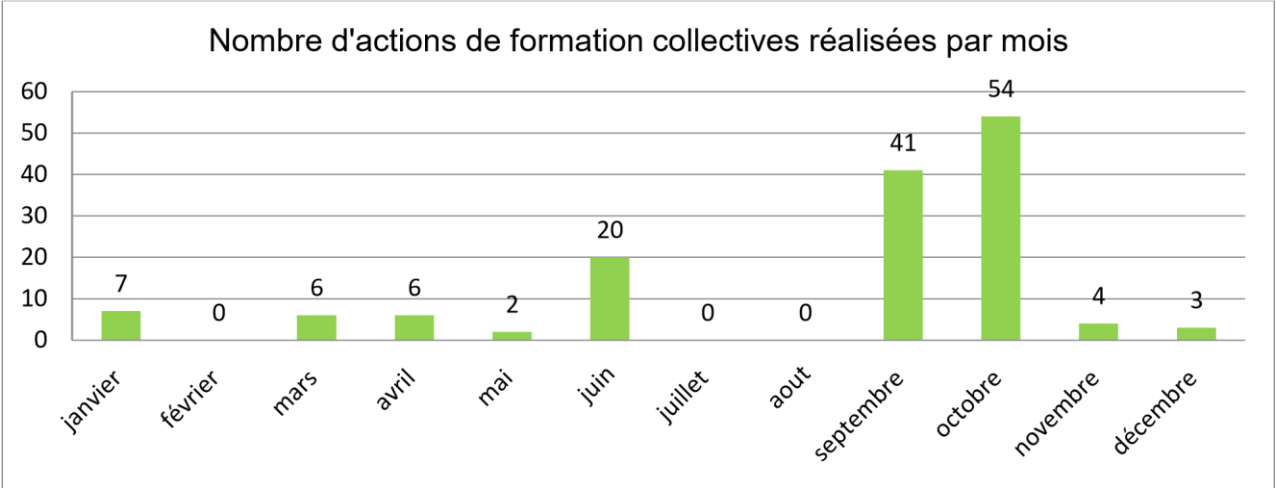
Typologie des actions de formation de développement des connaissances et de la compétence



Les formations d'adaptation à l'emploi et de développement de compétences sont principalement à visée des services de soins.

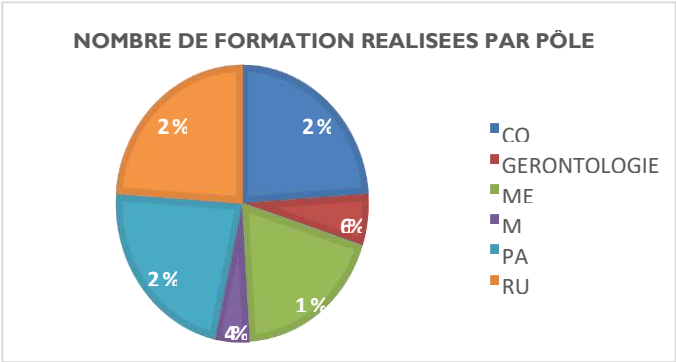
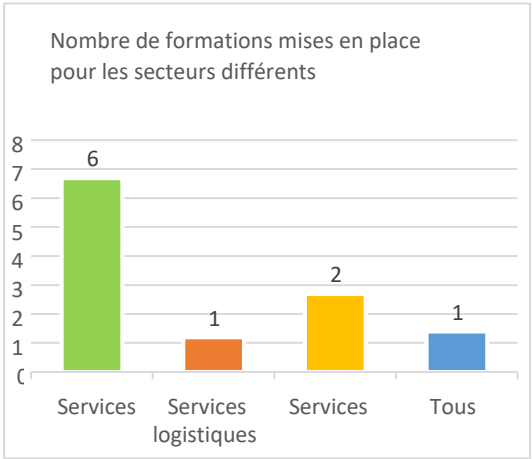
Concernant les formations d'adaptation à l'évolution des métiers (nouveau métier, évolution professionnelle, ...), elles répondent à une répartition plus équilibrée, à savoir par tiers entre les secteurs d'activité.

Nombre d'actions collectives réalisées par mois



A noter une augmentation très marquée en septembre et octobre 2024, avec la mise en place des actions de formation du volet qualité en lien avec le développement de la culture qualité au sein des unités.

Répartition des actions de formation mises en place par secteurs d'activité :



Répartition des actions de formation par pôle

PÔLES	Nombre de formations suivies	File active
COP	234	82
GERONTOLOGIE CLINIQUE	59	28
MED	187	71
Médico Technique	44	25
PAL	221	85
RUC	234	92

Partie 2 – INSTITUT DE FORMATION AUX METIERS DE LA SANTE (IFMS)

L'Institut de Formation aux Métiers de la Santé (IFMS) est situé au 26 Chemin des Amoureux, à proximité immédiate du bâtiment principal du Centre Hospitalier. Cette localisation stratégique permet une intégration optimale des étudiants dans le milieu hospitalier et facilite les échanges entre les futurs professionnels de santé et les praticiens en exercice.

L'IFMS est composé d'une équipe dédiée et qualifiée, incluant :

- **18 formateurs** : Chargés de dispenser les cours théoriques et pratiques nécessaires à la formation des futurs professionnels de santé (12 IFSI et 6 IFAS)
- **Une directrice** : Responsable de la gestion globale de l'institut et de la coordination des activités de formation.
- **Une documentaliste** : En charge de la gestion des ressources documentaires et de l'accès à l'information pour les étudiants et les formateurs.
- **Deux secrétaires** : Assurant le bon fonctionnement administratif de l'institut.

L'IFMS est le point d'entrée pour nos futurs professionnels de santé, offrant une formation de qualité et un accompagnement personnalisé tout au long de leur parcours éducatif.

Missions de l'IFMS

Les missions de l'IFMS sont définies par l'arrêté du 31 juillet 2009 relatif aux autorisations des instituts de formation préparant aux diplômes d'État d'infirmier (IFSI) et au diplôme d'État d'aide-soignant (IFAS). Ces missions incluent :

1. Formation des Infirmiers (IFSI)

- Préparation des étudiants au diplôme d'État d'infirmier.
- Dispensation de cours théoriques et pratiques couvrant tous les aspects des soins infirmiers.
- Organisation de stages cliniques pour une immersion professionnelle.

2. Formation des Aides-Soignants (IFAS)

- Préparation des étudiants au diplôme d'État d'aide-soignant.
- Formation théorique et pratique axée sur les compétences nécessaires pour assister les infirmiers et les autres professionnels de santé.
- Mise en place de stages pratiques pour une expérience concrète en milieu hospitalier.



3. Formation des ambulanciers

- La formation vise à acquérir les compétences nécessaires pour devenir auxiliaire ambulancier, incluant les techniques de manutention, les règles du transport sanitaire, et les gestes d'urgence de niveau 2. Les étudiants apprennent également à trouver leur place dans une équipe SMUR et à participer efficacement à la prise en charge des patients en milieu pré-hospitalier³.

4. Accompagnement et Soutien des Étudiants

- Fourniture de ressources et de soutien pédagogique pour assurer la réussite des étudiants.
- Organisation de séances de tutorat et de mentorat.
- Accès à une bibliothèque et à des ressources documentaires complètes.

5. Collaboration avec le Centre Hospitalier

- Intégration des étudiants dans le milieu hospitalier pour des stages et de formations pratiques.
- Collaboration étroite avec les professionnels de santé en exercice pour une formation en adéquation avec les besoins du terrain.

Concernant l'IFSI (1^{ère} année), la promotion 2024-2025 est composée de :

	2020-2021	2021-2022	2022-2023	2023-2024	2024-2025
Promotion 2020-2023	82 dont 13 FPC	71	61		
Promotion 2021-2024		82 dont 20 FPC	79	66	
Promotion 2022-2025			84 dont 20 FPC	79	72
Promotion 2023-2026				85 dont 14 FPC	67
Promotion 2024-2027					84 dont 18 FPC

Projets 2025	Description
Qualité de Vie en Formation : Projet Pédagogique	Amélioration de la qualité de vie des étudiants en formation par la mise en place de projets pédagogiques innovants.
Développement des Outils de Simulation et Outils Numériques	Intégration du référentiel numérique pour renforcer les compétences en numérique en santé. Développement et utilisation d'outils de simulation pour une formation pratique et interactive.
Développement Durable	Mise en place de pratiques et de projets visant à promouvoir le développement durable au sein de l'institut et dans les formations dispensées.
Collaboration GRETA Limousin et IFAS : Antenne Janvier 2026	Collaboration avec le GRETA Limousin pour la création d'une antenne IFAS prévue pour janvier 2026, afin d'étendre l'offre de formation et de renforcer les partenariats locaux.
Passerelles Universitaires	Établissement de passerelles universitaires pour faciliter la mobilité des étudiants et leur accès à des formations complémentaires.
Investissement Locaux	Investissement dans les infrastructures locales pour améliorer les conditions de formation et offrir un environnement d'apprentissage optimal.

Partie 3 – **POLITIQUE QUALITE & ROLE DES USAGERS**

Partie 3 – POLITIQUE QUALITE & ROLE DES USAGERS

Présentation du service

Le service qualité apporte aide méthodologique et accompagnement à la définition et mise en œuvre de la politique qualité au sein de l'établissement. Pour cela il est amené à former, communiquer, évaluer et améliorer la qualité et la sécurité de la prise en charge des patients. C'est un service ressource pour tous les acteurs des différents domaines d'activité du centre hospitalier.

Données d'activité

Structure pilotage/suivi qualité

La structure de pilotage et de suivi de la démarche d'amélioration continue de la qualité et de la sécurité est le COPIL QUALITE RISQUES. Composé de l'équipe de direction, des chefs et collaborateurs de pôle, du Cogeras (coordonnateur Gestion Risques Associés aux Soins), de la PCME, de la PCDU. Chaque réunion mensuelle du COPIL donne également lieu à une **réunion au sein de chaque pôle. Des réunions hebdomadaires du bureau qualité (Direction, cadres collaborateurs de pôles, PCME et service qualité) viennent compléter ce dispositif.** L'ensemble de ces réunions périodiques permettent d'accompagner la mise en œuvre du PAQS et de communiquer autour des échéances principales (IQSS, évaluations, CAQES, **certification....**)



Certification V2020

La Direction et l'ensemble de l'encadrement ont bénéficié d'actions de formation à la V2020 dispensées par le service qualité **ainsi que l'équipe du CCECQA (Comité de Coordination Evaluation Qualité en Nouvelle Aquitaine)**. Des bulletins de communication interne ont également été diffusés. La présentation de la méthode puis de l'organisation en place et du calendrier ont été exposés aux différentes commissions et instances.

Les cadres et médecins ont été formés aux 5 méthodes d'évaluation de la V2020 par le service qualité, le CCECQA et Relyens (notre assureur) qui ont ensuite fourni supports et assistance pour la réalisation du diagnostic interne à partir des résultats d'évaluation. **La prochaine visite suite à une certification conditionnelle (juillet 2022) puis non certification (octobre 2023) aura lieu en avril 2026.**

CREX RMM

Des Comités de Retour d'Expérience (CREX) ainsi que des Revues de Morbi-Mortalité (RMM) sont organisés régulièrement au sein de l'établissement. Ils permettent d'analyser la chronologie des faits et d'identifier les causes profondes ayant conduit à la survenue de la situation. Ainsi, en agissant sur les causes il est possible de limiter le risque de survenue de cette situation en mettant en œuvre les plans d'actions arrêtés. En 2024 39 CREX-RMM ont eu lieu.

- CREX réguliers en radiothérapie (mensuels) ainsi qu'en Imagerie, Pharmacie et en Stérilisation
- Des CREX ponctuels dès qu'une situation relève d'une analyse approfondie des causes
- Des RMM sont également conduites suite à la survenue d'événements graves (dont la synthèse est présentée en CDU) Lors d'Evénements Indésirables Graves associés aux soins, la RMM est systématique et ses conclusions sont communiquées à l'ARS. (en 2024 12 EIG dont 3 signalés sur le portail ARS)

Evénements indésirables

Les évènements indésirables sont signalés par les professionnels de tous les services au moyen de l'outil YES accessible sur tous les postes informatiques.

- 415 évènements ont été signalés en 2024

Chaque semaine la cellule de revue des EI (cadres supérieurs, responsables services techniques et service qualité) passe en revue les signalements de la semaine, les oriente et sollicite les interlocuteurs concernés pour s'assurer de leur traitement.

Un point mensuel est réalisé par le service qualité. Il permet de réaliser une analyse des évènements du mois ainsi que des questionnaires de satisfaction retournés par les usagers (questionnaires de sortie et e-satis) Cette analyse est adressé à la Direction (+ PCME + encadrement + instances qualité + CDU) ainsi qu'à tout l'encadrement en vue d'une diffusion à l'ensemble du personnel

Gestion documentaire

Mise à jour, référencement de nouveaux documents

Démarches d'archivage pour alléger la base documentaire



Projets 2024

- PAQS : Elaboration et suivi du PAQS
- IQSS : Recueil de données, analyse et communication des résultats.
- Culture qualité : Participation aux réunions qualité des pôles et services.
- Groupes de travail : Mise en place, animation et compte rendu des groupes de travail (numérique, droits des patients, droits d'accès, accompagnement des PCA/PRA ...).
- Communication : Elaboration et diffusion des tableaux de bord et fil rouge.
- Préparation visite de certification (évaluation **des pratiques, diagnostic de conformité aux attendus du manuel de certification**, sensibilisation **des professionnels aux nouvelles exigences**, coordination de l'intervention des structures d'accompagnement – CCECQA / RELYENS).
- Accompagnement CHPOT (Prélèvement Organes et Tissus) et Radiothérapie pour la préparation des visites de conformité.
- Développement durable : Relance de la Commission développement durable, accompagnement eco maternité, accompagnement BEGES.
- Handicap : Mise en place de la Commission inclusion handicap, activation du rôle de référent handicap, organisation des Duodays et du suivi **auprès des personnes en situation de handicap**.
- Cours à l'IFMS (IDE et AS, qualité/risques/vigilances et développement durable).

Commission des usagers

La Commission des usagers est présidée par un représentant des usagers et la vice-présidence est assurée par le directeur de l'établissement. Cette Commission a une composition élargie (président de CME, le directeur des soins, un représentant des familles au CVS, un représentant des cadres de santé, un représentant du service qualité).

Des représentants des usagers sont désignés pour participer aux différentes instances.

Les noms et les coordonnées des usagers figurent sur les documents d'information à destination des usagers. Les usagers peuvent rencontrer les représentants des usagers lors de permanence à l'espace des usagers dans le hall de l'hôpital. Ils peuvent aussi se faire connaître par le biais du site internet et de la plateforme « espace usagers Nouvelle Aquitaine »

La Commission s'est réunie 9 fois en 2024.

La Commission des usagers a donné son avis sur :

- l'accueil **et le parcours administratif**
- la prise en charge
- l'information
- les droits des usagers
- la sécurité et la qualité des soins
- l'organisation du parcours de soin
- la vie quotidienne à l'hôpital

Formations réalisées par les usagers :

- Présider une CDU (Présidente CDU)
- Défendre et promouvoir l'accès aux soins (Présidente CDU)
- Comprendre les enjeux de la e-santé. (Présidente CDU)
- 3 membres de la CDU ont été formés aux droits des patients en juillet 2023 par RELYENS
- FALC (**facile à lire et à comprendre**)
- Formation S3A (accueil accompagnement accessibilité)

Réclamations / Plaintes :

60 réclamations en 2023, 63 en 2024

123 éloges en 2023, 40 en 2024

Délai moyen de prise en charge avant clôture d'une réclamation : 45 jours

Demande d'accès au dossier patient en 2023 : 197 avec un délai moyen de de transmission de 7.85 jours (délai conforme), 155 en 2024

Intervention et lien avec les associations

Deux réunions d'échanges sont été organisées chaque année avec les associations ayant signé une convention avec l'établissement.

Partie 4 – PROJETS INNOVANTS & DE MODERNISATION

Equipements et matériels

Dans le cadre du changement annuel des armoires à médicaments et distributions des solutés, 7 services de soins ont été dotés d'armoires sécurisées et adaptées pour la distribution en 2024.

Certains équipements défectueux ou obsolètes ont dû être remplacés dont le brancard troller pour ambulance ou bien encore un brancard trauma aux Urgences.

Pour compléter ces remplacements, 17 chariots de ménage ont fait l'objet d'un achat.

Le Laboratoire s'est vu doté d'un nouveau fauteuil de prélèvement et d'un tabouret selle à cheval.

Des équipements inexistantes inscrits au PPI2024 ont été acquis : un brancard pour le bloc opératoire, un lit pour le service de chirurgie orthopédique et pour le SMR polyvalent, des pieds à serum pour les services de chirurgies viscérale et orthopédique et UCCA externe.

S'agissant du Pôle de Médecine I, un lève-patient a été obtenu pour plus de confort pour le malade et les équipes de soins.

Le service de consultation Post réanimation s'est vu doté d'un divan d'examen avec 2 plans de hauteur variable.



Quant au Service d'imagerie médicale, un nouveau chariot de soins a fait l'objet d'un achat.

Partie 4 – PROJETS INNOVANTS & DE MODERNISATION

Equipements biomédicaux 2024

- 1 Automate SirScan Lynx de chez I2A (antibiogrammes)
- 1 Automate Walkaway de chez Beckman Coulter (antibiogrammes)
- 2 Automates Eflexis de chez Grifols (IH)
- 2 Centrifugeuses de chez Hettich (1 en hémato, 1 en IH)
- 1 Automate Alegria 2 de chez Sebia (Immuno)
- 1 Automate DAS de chez Sebia (Immuno)
- Centrifugeuses Hettich universal 320
- BILIRUBINOMETRE JM 108
- Analyseurs d'hémoglobine
- Module d'interface patients pour ECG
- HOLTER ECG

Logiciels et Systèmes d'information

Les principaux travaux (hors mise à jour et suivi logiciels classiques) réalisés en 2024 sont les suivants :

- **DPI de GHT :**
 - Déploiement de la partie Dossier Médicale et Bureautique
 - Dossier de spécialité Urgences
 - Dossier de spécialité Périna
 - **Logiciel de spécialité d'ANAPATH DA VINCI**
 - **Logiciel de brancardage RUBY**
 - **Remplacement de l'Intranet (SESAME)**
 - **Renouvellement d'une partie de l'infrastructure serveur**
 - **Renouvellement du réseau interne**



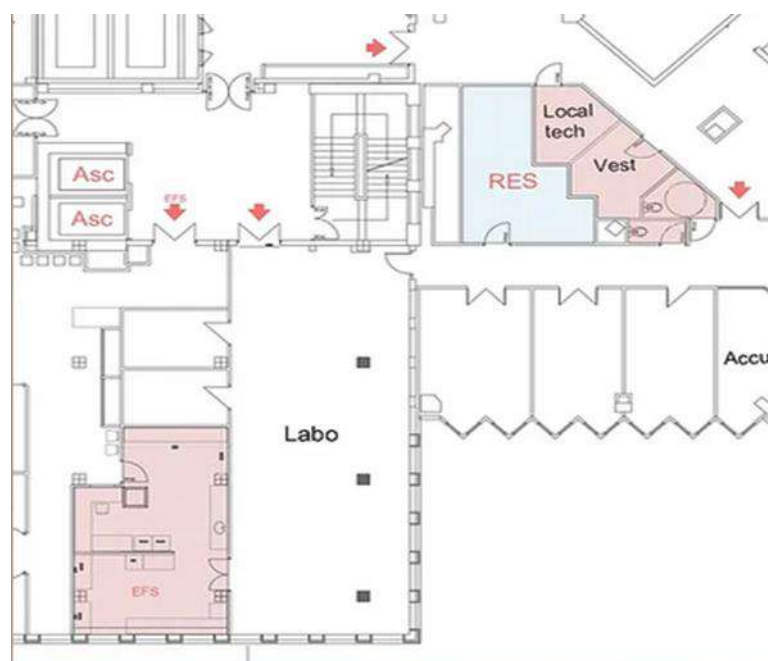
Au niveau des interventions et des dépannages dans les services, il a été réceptionné 3071 demandes d'intervention à travers CLARILOG sur l'année 2024.

Partie 4 – PROJETS INNOVANTS & DE MODERNISATION

Dépôt de délivrance

Intégration d'un dépôt de délivrance de poches de sang et de Produits Sanguins Labiles (PSL) au sein du laboratoire d'analyses biologiques médicales de l'établissement.

Cette nouvelle activité sera encadrée par une biologiste du laboratoire, Mme J. ROUX.



I journée au Centre Hospitalier, c'est :

**1 699,14 Kg
de linges traités**

**930
Repas servis**

**209 kg
de DASRI collectés**

**104 kg
de déchets
(Hors DASRI)**

**129 M³
d'eau consommée**

